

NÁZEV:

ZŠ A MŠ S TĚLOCVIČNOU VE VYSOKÉ Peci

SO 01 BUDOVA

SO 02 VYBAVENÍ

SO 03 MOBILÁŘ

SO 04 SADOVÉ ÚPRAVY

**H.01 - Standardy architektonického řešení - exteriéry
příloha návrhu stavby SO 01, SO 02, SO 03, SO 04**

STUPEŇ PD: návrh stavby

DATUM: prosinec 2021

SO 01 | ARCHITEKTONICKÉ STANDARDY BUDOVY

01.02.P | PE - Povrchy podlah - exteriér

Pojezdná velkoformátová betonová dlažba na terénu v hlavním vstupním předprostoru PE01

Velkoformátová betonová dlažba o rozměrech 600X6000mm, a 600x400mm. Použití rozměrů dle výkresu spárořezu.

Výška dlaždic a způsob pokládky vhodný pro občasný pojezd a parkoviště automobiů do 3,5t – do šterkového lože.

Materiál betononové dlažby – prvotřídní vstupní suroviny technologie výroby zaručí vysokou pevnost, odolnost a mrazuvzdornost. Povrch musí splňovat svým koeficientem tření požadavky vyhlášky 398/2009 Sb. a Obecných požadavků na stavby.

Kolem stromu dlažba vynechána, doplněno lavičkami a stojany na kola.

Barva přírodní beton, vyznačení prakovacích míst tmavším odstínem dlažby.



Velkoformátová dlažba v zadním vstupním prostranství PE.02

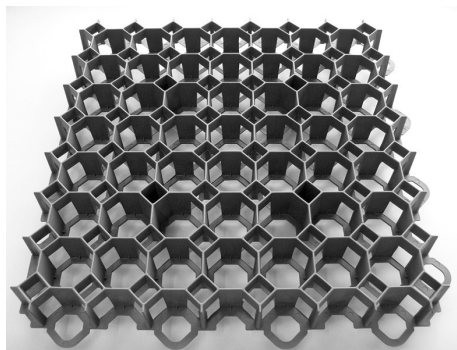
Velkoformátová betonová dlažba o rozměrech 600X600mm, a 600x400mm. Použití rozměrů dle výkresu spárořezu. Výška dlaždic a způsob pokládky vhodný pro občasný pojezd automobiů do 3,5t – do šterkového lože. Materiál betononové dlažby – prvotřídní vstupní suroviny technologie výroby zaručí vysokou pevnost, odolnost a mrazuvzdornost. Povrch musí splňovat svým koeficientem tření požadavky vyhlášky 398/2009 Sb. a Obecných požadavků na stavby, barva přírodní beton.



Zatravnňovací pojezdový rastr
PE.03

Zatravnňovací dlaždice z černého recyklovaného plastu. Výška dlaždic – samotné buňky mají výšku 3,9 nebo 4,9 cm (podle varianty dlaždic). Na spodní části dlaždic jsou kotvící čepy o výšce 2,5 cm, kterými ukotvíte dlaždice do zeminy. Celková výška včetně čepů je 6,5 nebo 7,5 cm. Povolené zatížení – zatravnňovací dlaždice odolají pojezdu osobních, dodávkových a občasnému pojezdu lehčích nákladních automobilů. Zároveň jsou dimenzovány na případný pojezd požárními vozidly. Síla stěny buněk – stěna buňky se rozšiřuje od vrchu směrem dolů. V horní části dlaždice má stěna sílu 3 mm a ve spodní části 5 nebo 6 mm (podle varianty dlaždic). Vegetační dlažba odolá zatížení až 400 t/m², míra zatravnění (96 %), ropouští vodu a vzduch do půdy, neomezuje růst zeleně a po zatravnění splyne s okolní vegetací. Zatravnňovací dlaždice naplnit zeminou s travním osivem, pískem nebo štěrkem, až do frakce 20 mm (velikost buněk dlaždice je 60 mm), násyp musí dosahovat k vrchní straně dlaždice, zemina zhutněná, aby dlaždice nepodkluzovaly při chůzi nebo jízdě autem. Zapěstovaný hustý travní porost.

Materiál - odolný polyetylen a polypropylen, bez těžkých kovů, odolný UV záření, dešti, větru, mrazu, silniční soli, naftě i benzínu, plně recyklovatelný. Nevylučuje škodlivé látky do okolní půdy.



Betonová dlažba na pobytové
terase ve vstupním
prostranství PE.04

Kombinace vegetační střechy s porostem travinami a betonové dlažby ve šterkovém loži nebo na terčích, dlažba formátů 600x 400mm, v. 40-50mm, sparořez dlažby dle výkresu.

Povrch musí splňovat svým koeficientem tření požadavky vyhlášky 398/2009 Sb. a Obecných požadavků na stavby.



H.01 - ZŠ a MŠ s tělocvičnou ve Vysoké Peci – SO 01, SO 02, SO 03, SO 04

výrobky v tabulce jsou uvedeny jako referenční standardy pro dodávku a mohou být zaměněny za výrobky tohoto standardu odpovídající jak kvalitativně, tak designově

Betonová dlažba kladená jako šlapáky v travním porostu PE.05

Velkoformátová betonová dlažba o rozměrech 800x400mm, výšce 6 cm kladená do šterkového lože nepravidelně a s velkými spárami umožňujícími prorůstání travnímu porostu



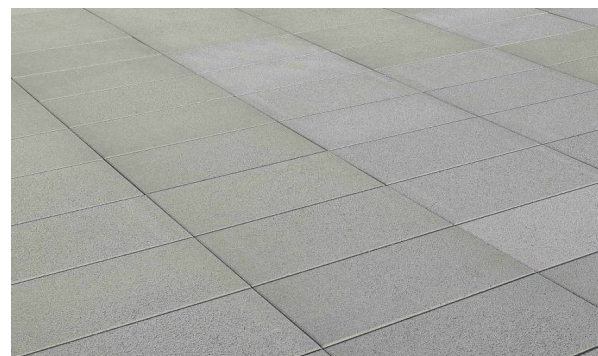
Betonová dlažba na chodníčku před MŠ a ZŠ PE.06

Velkoformátová betonová dlažba o rozměrech 600x600mm, a 600x400mm. Použití rozměrů dle výkresu spárořezu.

Výška dlaždic a způsob pokládky vhodný pro občasný pojezd automobiů do 3,5t – do šterkového lože.

Materiál betonové dlažby – prvotřídní vstupní suroviny technologie výroby zaručí vysokou pevnost, odolnost a mrazuvzdornost. Povrch musí splňovat svým koeficientem tření požadavky vyhlášky 398/2009 Sb. a Obecných požadavků na stavby.

Barva přírodní beton.



Pojezdná velkoformátová betonová dlažba na terénu v ve vstupním předprostoru škol PE.07

Velkoformátová betonová dlažba o rozměrech 600x600mm, a 600x400mm. Použití rozměrů dle výkresu spárořezu.

Výška dlaždic a způsob pokládky vhodný pro občasný pojezd automobiů do 3,5t – do šterkového lože.

Materiál betonové dlažby – prvotřídní vstupní suroviny technologie výroby zaručí vysokou pevnost, odolnost a mrazuvzdornost. Povrch musí splňovat svým koeficientem tření požadavky vyhlášky 398/2009 Sb. a Obecných požadavků na stavby. Barva přírodní beton.

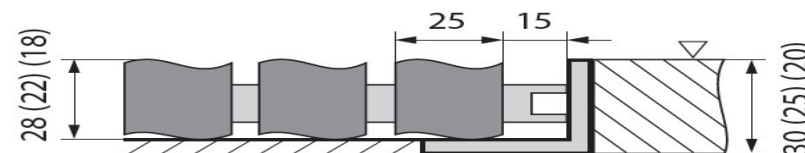


H.01 - ZŠ a MŠ s tělocvičnou ve Vysoké Peci – SO 01, SO 02, SO 03, SO 04

výrobky v tabulce jsou uvedeny jako referenční standardy pro dodávku a mohou být zaměněny za výrobky tomuto standardu odpovídající jak kvalitativně, tak designově

Venkovní čistící zóny PE.08

Exteriér - samočistící rohože - pryžové pásy uchycené do vlnovek na hliníkových páscích. Výška 28 mm o hmotnosti 10 kg/m². První čistící zóna. Dodát v rámu pro zapuštění do podlahy z nerez L profilů 30 × 30 × 3 mm, okrajové profily nevystupují nad rovinu podlahy.



Mlatové cesty v zahradě ZŠ PE.09

Mlatové cesty z kamenného prachu, vícevrstvá pokládka, filtrovací vrstva 10 cm prosívka 0/32 (0/45), nosná vrstva 6 cm prosívka 0/16, svrchní vrstva 4 cm prosívka 0/4 (0/2)



Dopadové plochy na hřišti MŠ PE.10

oblázky prané, oblé, frakce 2 - 8 mm, bez jílových a prachových částic. Do předem připravené vany (odkopávka stávající zeminy) tloušťky 20 - 30 cm se navezou výše uvedené sypké materiály a urovňají se



H.01 - ZŠ a MŠ s tělocvičnou ve Vysoké Peci – SO 01, SO 02, SO 03, SO 04 výrobky v tabulce jsou uvedeny jako referenční standardy pro dodávku a mohou být zaměněny za výrobky tomuto standardu odpovídající jak kvalitativně, tak designově		
Pískoviště v zahradě MŠ PE.11	zdravotně nezávadný písek splňující hygienické limity pro použití do pískovišť a venkovních hracích ploch a dále pro styk s vodou, zrnitost 0,3-0,8 mm , parametry dle vyhlášky 238/2011 Sb.	
Obsyp kačirkem PE.12	Obsyp trafostanice kačirkem	
Povrch terasy nad budovou částí D PE.13	Chodníčky k technologiím z betonové dlažby 500x500mm	
Hřišťová zpevněná plocha v zahradě MŠ PE.14	<p>Zpevněná plocha vytvořená z granulátu termovulkanizovaného plastu, bez obsahu těžkých kovů, ftalátů, aromatických uhlovodíků a splňuje všechny požadavky nařízení REACH Regulations EC 1907/2006, EN 71 Part 3: 2013 + A1:2014, DIN 18035-7:2014, certifikované podle normy EN 14877:2013.</p> <p>Lity polyuretan EPDM</p>	

01.02.P | PF - Povrchy fasád - exteriér

Fasáda omítaná v 1NP a mezi
výplněmi v 1PP
PF.01

Jemnozrná broušená omítka na TI z minerální vaty.
Tenkovrstvá hladká broušená omítka skladby: organická
armovací stěrka, pevná armovací síťovina tkaninou ze
skelných vláken s apretací proti alkáliím (165 g/m², okolo 4
mm, odolnost proti přetržení 1750 N/50 mm), organická
omítka K1,5, organická modelační omítka jemnozrná
upravená broušením, úprava hydrofobizací v soklové části



Omítané stěny v 1PP
PF.02

Hrubozrná minerální modelační omítka aplikovaná na
armovací stěrku a síťovinu na podkladu TI z minerální vaty.
Tahy koštěte vytvořena vodorovně drážkovaná struktura,
probarvená omítka ve světlém přírodním odstínu.
Skladba na minerální vatě:
Armovací stěrka
Armovací síťovina
Penetrace
Celoplošně filcovaná omítka
Drážky zhotovené také z omítky (hloubka drážky cca do
5mm)
Zrno omítky cca 0,5mm první vrstva je podkladní, aby byla na
celé ploše-i ve sparách drážek- omítková vrstva.



Nápisy na fasádě v 1PP

Na hrubozrné omítce vytvořeny nápisy vystouplé cca 0,5 –
1cm před podklad, povrch nápisů hladký, o odstín světlejší
než podklad z modelační omítky,



H.01 - ZŠ a MŠ s tělocvičnou ve Vysoké Peci – SO 01, SO 02, SO 03, SO 04

výrobky v tabulce jsou uvedeny jako referenční standardy pro dodávku a mohou být zaměněny za výrobky tomuto standardu odpovídající jak kvalitativně, tak designově

Dřevěná předsazená fasáda
PF.03

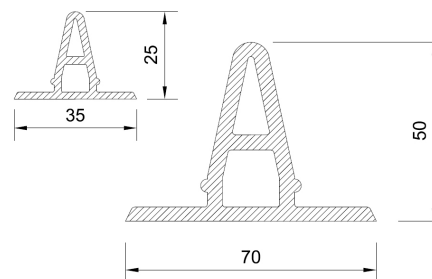
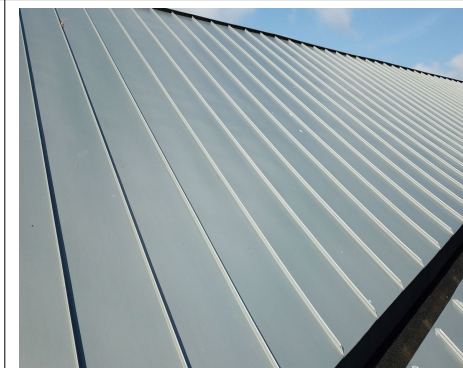
Dřevěná fasáda z vertikálně kladených latí
Vertikálně orientované latě 45x45 mm s mezerou 20 mm, na dvojitém roštu latě 60x40mm po 600mm, materiál sibiřský modřín, podklad pod roštem UV stabilní černá pojistná HI fólie




01.02.P | PS - Povrchy střech – podrobně viz tabulky skladeb střech části D.1.1.c.02


Střechy s PVC krytinou se
vzhledem TiZn plechu s falcy
PS.01

Fólie z měkčeného PVC s polyesterovou výztužnou vložkou určená pro fixaci mechanickým kotvením, vhodná jako podklad pro navaření PVC profilů.
PVC profi se používá v kombinaci s hydroizolačními fóliemi z měkčeného PVC pro vytvoření imitace plechové střešní krytiny se stojatou drážkou, umožňuje věrně napodobit tradiční vzhled plechových krytin. Nahrazení plechové krytiny povlakem z fólie při zachování vzhledu přinese: vyšší těsnost krytiny, nižší difuzní odpor, realizaci jednoplášťové střechy, rychlejší montáž, ohebnost profilu umožňuje použití na rozmanitých geometriích střechy. Oproti použití plechové krytiny pomůže omezit šíření hluku z exteriéru do interiéru. Imitace drážek plechové krytiny se provádí navařením profilu na hotovou hydroizolační vrstvu z fólie. Hydroizolační vrstva musí být provedena dle montážního návodu výrobce.
Profily se navaří horkým vzduchem pomocí přístroje pro svařování syntetických fólií. Orientace umístění profilů je obvykle po spádu střešní roviny.





H.01 - ZŠ a MŠ s tělocvičnou ve Vysoké Peci – SO 01, SO 02, SO 03, SO 04 výrobky v tabulce jsou uvedeny jako referenční standardy pro dodávku a mohou být zaměněny za výrobky tomuto standardu odpovídající jak kvalitativně, tak designově		
Terasa na střeše části D PS.02	Zelená střecha	
01.02.K K – Klempířské výrobky		
Oplechování – klempířské prvky	TiZn plech, odvodnění střech je řešeno atypickými žlaby a svody skrytými ve skladbě fasád.	
01.02.P PN - Porvchy nátěrů		
Nátěry zámečnických výrobků v exteriéru	Zámečnické výrobky z oceli v exteriéru budou opatřeny pozinkováním a následnou povrchovou úpravou dle vybraného odstínu GP, přibližně RAL 7016, 7021. Bude se jednat o zrnitou strukturu, hrubozrnný antikorozi email se slídovým oxidem železa	

01.01.O | O - Výplně otvorů exteriérové – okna, vstupní dveře, LOP – podrobně viz tabulka oken a LOP D.1.1.c.03

<p>Prosklené výplně</p>	<p>Systém s hliníkovými rámovými profily s TI vložkami zasklení TI trojsklem, profily budou staticky funkční bez vnějších přiznaných výztuh, povrchové úpravy budou kvalitní práškovou barvou s odstínem, který určí GP, předpokládá se mírně hrubší zrnitost povrchové úpravy s příměsí slídivého oxidu železa (mírně metalický efekt), odtíny přibližně RAL 7021, RAL 7016.</p> <p>řešení klik a madel: vstupní dveře opatřeny madly na celou výšku – nerez jemný brus, kliky tyčové sladěné s klikami interiérových dveří, nerez jemný brus.</p> <p>Technické požadavky: Zasklení tepelně izolační trojsklo, Ug bude do 0,5 W/m².K</p> <p>Závěsy otočných dveří skryté, posuvy viz detaily A,B</p> <p>U rámu dle standardů výrobce – referenční standard Schüco</p> <p>Posuny – odaretování pomocí kliky s možností zabrždění v libovolné poloze</p> <p>Bezpečnostní požadavky: ochrana před vniknutím a ochrana před poraněním střepy, předpoklad – vnější zasklení kalené sklo, vnitřní lepené s fólií, bezpečnostní a standard P2A (EN356) pro statické dimenzování skel, kování rovněž budou splňovat bezpečnostní požadavky ochrany proti vniknutí.</p> <p>V rámci rámu bude příprava pro EZS</p> <p>Označení grafikou – řezaná grafika z fólie s nápisem umístění dle vyhlášky 398/2009 Sb.</p>		
-------------------------	---	---	---

01.02.C| C – betonové prefa výrobky

<p>prefabrikované stupně venkovního předloženého schodiště C.01</p>	<p>Prefabrikované stupně ložené na monolitickou zazubenou desku se základovými pasy, broušený povrch s mírně sraženou fazetou hrany schodu (sražení 4 na 35 mm), délka prefabrikátů dle specifikace výkresu</p>		
---	---	---	---

01.02.F| F – sklenářské výrobky

Přístřešek nad vstupy v 1NP
F.01 a F.02

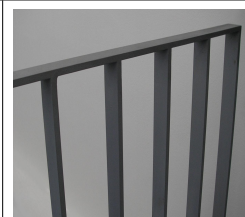
Skleněný přístřešek, tvzené bezpečnostní sklo lepené VSG/ESG tloušťka 10,8mm čiré sklo po obvodě broušené, uloženo na ocelový rám, kotvený do fasády a vyvěšený dvěma táhly. Rám vyroben jako zámečnický, s povrchovou úpravou zámečnických výrobků, rozměr: délka 6,3m, hl. 1m, rám ocel



01.02.Z | Z – zámečnické výrobky

Zámečnické výrobky v exteriéru

Zámečnické výrobky z oceli v exteriéru budou opatřeny pozinkováním a následnou povrchovou úpravou dle vybraného odstínu GP, přibližně RAL 7016, 7021. Bude se jednat o zrnitou strukturu, hrubozrný antikorozi email se slídovým oxidem železa, provedení koutových svárů s výbrusem bez náliťků apodobně – viz foto



H.01 - ZŠ a MŠ s tělocvičnou ve Vysoké Peci – SO 01, SO 02, SO 03, SO 04

výrobky v tabulce jsou uvedeny jako referenční standardy pro dodávku a mohou být zaměněny za výrobky tohoto standardu odpovídající jak kvalitativně, tak designově

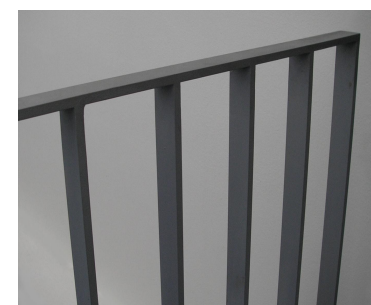
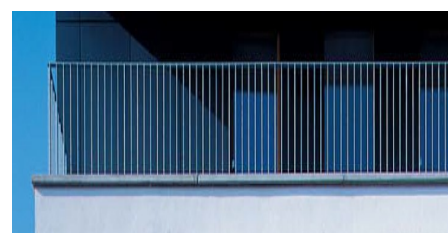
Madla venkovních schodů
Z.01 a Z.02

Ocelové profily kotvené k přilehlým zdem a u Z.02 do stupňů



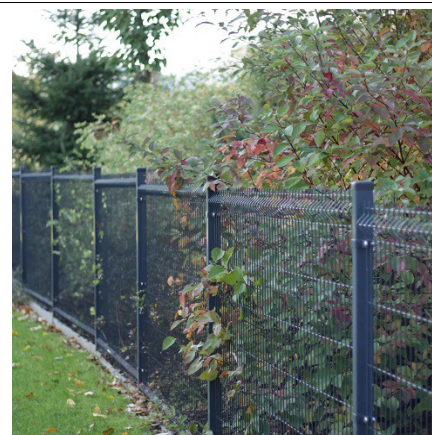
Zábradlí venkovních teras Z.03
a Z.04

Zábradlí z ocelové pásoviny, svislé tyčky a vodorovná vrchní a spodní pásnice, kotveno skrytě z vnitřní strany atiky k ocelovým patkám. Povrchová úprava pozinkováním a následnou povrchovou úpravou dle vybraného odstínu GP. Bude se jednat o antikorozi email se slídivým oxidem železa, provedení koutových svárů s výbrusem bez náliťků apodobně – viz foto.



Oplocení pozemku Z.05

Systémový drátěný plot ze svařované sítě, svislé dráty průměru 5mm, vodorovné 6mm, velikost ok 50x200mm, výška plotu 2m, betonové podhrabové desky, povrch prášková barva dtto zámečnická zábradlí, branky v plotu otvíravé, vrata...Do sloupku u branky integrované komunikátory



H.01 - ZŠ a MŠ s tělocvičnou ve Vysoké Peci – SO 01, SO 02, SO 03, SO 04

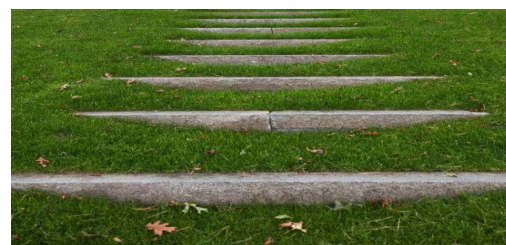
výrobky v tabulce jsou uvedeny jako referenční standardy pro dodávku a mohou být zaměněny za výrobky tomuto standardu odpovídající jak kvalitativně, tak designově

Oplocení hřiště MŠ uvnitř pozemku Z.06	Systémový drátěný plot ze svařované sítě, svislé dráty průměru 5mm, vodorovné 6mm, velikost ok 50x200mm, výška plotu 1,5m, povrch prášková barva dle zámečnická zábradlí, branky v plotu otvíravé		
Oplocení pozemku v zadní části u potoka Z.07	Pletivo poplastované, z pozinkovaného drátu s následnou plastifikací, napínací drát je ve vrchní a spodní části zapleten, vč. prostředního napínacího drátu. - materiál: pletivo se vyrábí z ocelového pozinkovaného drátu. - povrchová úprava: pozinkovaný drát potažený PVC (barva zelená RAL 6005).		
Venkovní schodiště na střechu Z.08	Venkovní schodiště, svařované z ocelových profilů, pochozí plochy z ocelového roštu, povrchová úprava: nátěr se zrnitou strukturou, hrubozrnný antikorozní email se slídovým oxidem železa, rovedení koutových svárů s výbrusem bez nálitků		

01.02.M | M – kamenické výrobky

Kamenné šlapáky
M.01

Kamenné kvádry pro vytvoření terénních schodů podél zadního traktu budovy vedle potoka, délky prvků nepravidelné, v. cca 150-200mm, žula



01.02.R | R – stínící výrobky

Stínění do oken tělocvičny

Venkovní hliníkové žaluzie typu Z, š. lamely 90mm, krytí žaluziového balu v podomítkové schránce, ovládání na stěně a ovladačem, motorový pohon, čidla na vítr,



Stínící rolety do tříd ZŠ a MŠ

Venkovní hliníkové žaluzie typu Z, š. lamely 90mm, krytí žaluziového balu v podomítkové schránce, ovládání na stěně a ovladačem, motorový pohon, čidla na vítr,



SO 02 | ARCHITEKTONICKÉ STANDARDY VYBAVENÍ A FUNKČNÍ STANDARDY

02.02.AE | AE – Svítidla exteriér

Svítidla venkovní stožárová
AE.20

Veřejné osvětlení, stožár, základna hliník, povrch černá, LED 36W, 3600lm, teplota 3000K, 230V, IP44, tř.1, rozměry svítidlo l=370mm, stožár h=2850mm
Použití: Osvětlení v exteriéru - chodníky, parčíky a pod.
Výhodné vlastnosti: LED světelné zdroje se vyznačují nízkou spotřebou elektrické energie, nízkou teplotou, dlouhou dobou života světelného zdroje, okamžitým startem na plný svit bez blikání.
Napájení: 230V/50Hz
Energeticky úsporný LED světelný zdroj, svítivost LED cca 100lm/W,
Způsob připojení svítidla: Přívodní kabel se zapojí do svorkovnice.
Krytí: IP44 - Odolnost proti netlakové vodě stříkající ze všech stran - venkovní prostory vystavené dešti, v koupelnách nejméně zóna 1
Třída zařízení: I, Pro ochranu neživých částí je použit ochranný vodič PE.
Materiál těleso: Hliník.
Povrchová úprava tělesa: Černá
Vypínač součástí výrobku: NE.
Regulace - stmívání - součástí výrobku: NE.
Možnost přídavné regulace - stmívání: NE, tento LED světelný zdroj, nelze stmívat běžnými žárovkovými, ani jinými stmívači.
Podmínka montážní polohy: Sloupkové, stožárové svítidlo.

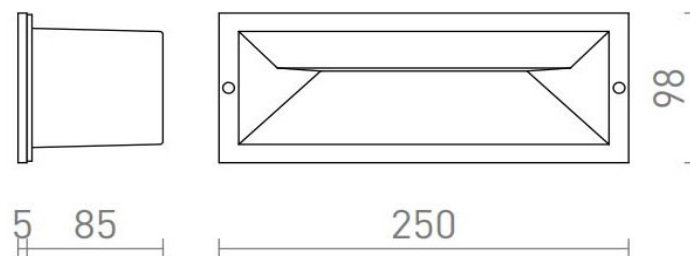
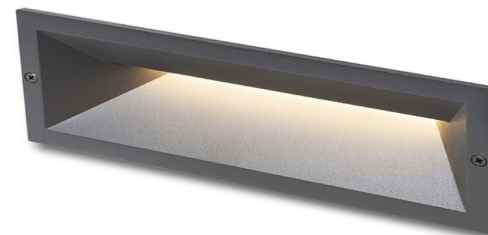


H.01 - ZŠ a MŠ s tělocvičnou ve Vysoké Peci – SO 01, SO 02, SO 03, SO 04

výrobky v tabulce jsou uvedeny jako referenční standardy pro dodávku a mohou být zaměněny za výrobky tohoto standardu odpovídající jak kvalitativně, tak designově

Svítidla venkovní zabudovaná
do stěny u podlahy
AE.21

Vestavné venkovní svítidlo do stěny, těleso kov, povrch černá, LED 12W, teplá 3000K, 406lm, Ra80, 230V, IP65, tř.1, rozměry 250x98x85mm, svítí dolů, pro venkovní prostory vystavené dešti, mokré a prašné průmyslové prostory
Napájení: 230V/50Hz
Energeticky úsporný LED světelný zdroj, svítivost LED cca 30lm/W,
Způsob připojení svítidla: Přívodní kabel se zapojí do svorkovnice.
Krytí: IP65 - Odolnost proti proudu vody s tlakem 100kN/m2, přicházející ze všech stran - Venkovní prostory vystavené dešti, mokré a prašné průmyslové prostory.
Třída zařízení: I, Pro ochranu neživých částí je použit ochranný vodič PE.
Povrchová úprava tělesa: Práškový lak, černá, antracitová
Vypínač součástí výrobku: NE.
Regulace - stmívání - součástí výrobku: NE.
Možnost přidavné regulace - stmívání: NE, tento LED světelný zdroj, nelze stmívat běžnými žárovkovými, ani jinými stmívači.
Podmínka montážní polohy: Vestavné svítidlo do stěny.
Úspora: Zařízení šetří až 80% elektrické energie v porovnání s klasickou žárovkou. Vč. Světelného zdroje

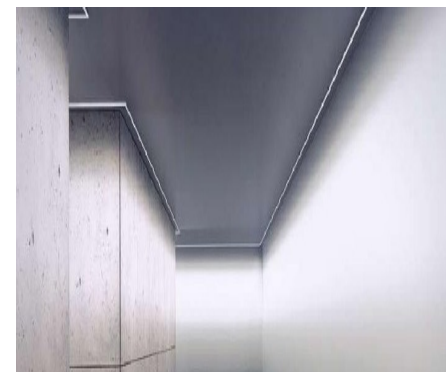


H.01 - ZŠ a MŠ s tělocvičnou ve Vysoké Peci – SO 01, SO 02, SO 03, SO 04

výrobky v tabulce jsou uvedeny jako referenční standardy pro dodávku a mohou být zaměněny za výrobky tomuto standardu odpovídající jak kvalitativně, tak designově

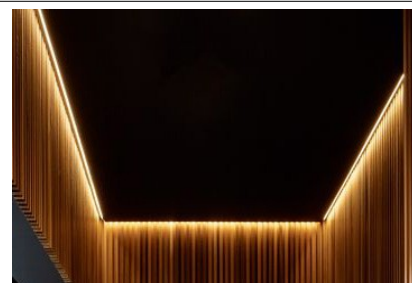
Liniové osvětlení podél fasády
ZŠ a MŠ
AE.22

Stropní, vestavné venkovní svítidlo, těleso hliník, povrch tmavě šedá, difuzor PMMA opál, LED 24W, 1334lm, neutrální 4000K, 24V, IP67, IK08, tř.3, rozměry 38x51x1000mm, trafo samostatně, celková délka cca 79m
Základna hliník, difuzor plast.
Napájení: 24V
Energeticky úsporný LED světelný zdroj, svítivost LED cca 50lm/W,
Způsob připojení svítidla: Přívodní kabel 230V opatřený konektorem, který se zasune do svítidla.
Krytí: IP67 - Možnost občasného zaplavení vodou max 30minut, max 1m pod hladinou, v koupelnách nejméně zóna 0
Třída zařízení: III, Ochrana je zajištěna napájením prostřednictvím malého napětí. Pro napájení externím napáječem se doporučuje použití zdroje SELV.
Povrchová úprava tělesa: Tmavě šedá
Materiál difusoru: Plast - polymetakrylát PMMA
Vypínač součástí výrobku: NE.
Regulace - stmívání - součástí výrobku: NE.
Možnost přídavné regulace - stmívání: NE, tento LED světelný zdroj, nelze stmívat běžnými žárovkovými, ani jinými stmívači.
Podmínka montážní polohy: Vestavné svítidlo stropní.
Úspora: Zařízení šetří až 80% elektrické energie v porovnání s klasickou žárovkou.
Vč. příslušenství: Světelný zdroj, difuzor, úchyty, montážní box, napájecí zdroj



Světelné vývody pro
podsvícení nápisů na fasádě
AE.23

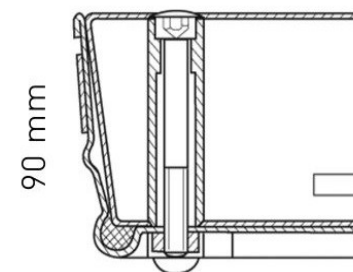
Vývody pro podvícení informačních tabulek a prvků na fasádě – nápisů, hodin atp.



02.02.E | E – Koncové prvky elektro, systémy a ostatní spotřebiče

Šachtové poklopy pro zadláždění ve vstupních prostranstvích

Pro venkovní použití, pozink, povrch volitelný podle okolní podlahy - betonová dlažba, kónická profilová konstrukce, sešroubování čtyřmi šrouby (vícenásobné sešroubování v závislosti na velikosti), snadné otevírání bez zkřížení, těsnění EPDM, pachové utěsnění a utěsnění vůči povrchové vodě, hloubka vany 60 mm, stavební výška 90 mm, nosnost 125 KN (12,5 t) za předpokladu naplnění betonem B45 (zrnitost 0-8) - provedení s volitelným povrchem
Odpovídá ČSN EN 124 a DIN 1229
Možnost pojezdu osobními automobily.



02.03.T | TE – Truhlářské a tesařské výrobky atypické exteriér – podrobně viz tabulka truhlářských výrobků D.1.1.c.07

Venkovní pódium TE.01

Atypická tesařská konstrukce venkovního pódia s dřevěnou podlahou z prken z exotické dřeviny

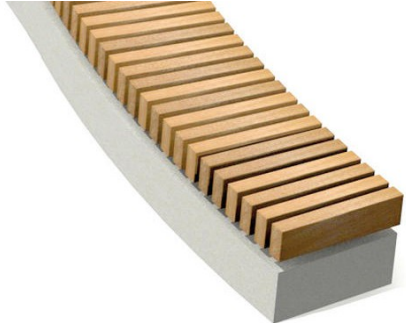

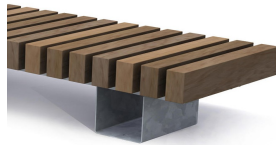


Venkovní altán TE.02

Venkovní altán pro výuku, viz samostatný výkres

SO 03 | ARCHITEKTONICKÉ STANDARDY MOBILIÁŘE

03.01.L | L – Venkovní mobiliář

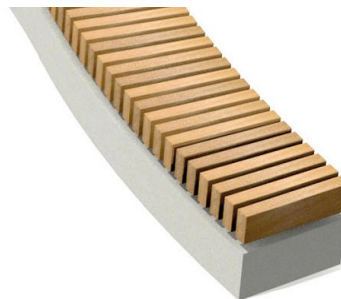
<p>Lavička ve vstupním prostranství na hraně terasy L.01</p>	<p>Dřevěné lamely 70x150mm, dub, tvořící sedák, sedací plocha na převýšené hraně konstrukce terasy. Dřevěné lamely dub, konstrukce lavičky z otryskaného nerez, kotveno k betonové atice, hloubka sedáku 500mm</p>		
<p>Lavičky na terase ve vstupním prostranství L.02</p>	<p>Dřevěné lamely 70x150mm, dub, konstrukce z ocelového nerez otryskaného plechu s polomatným povrchem, kotvená ke konstrukci střechy, vnější průměr kruhu 5500mm, hloubka sedáku 500mm</p>		

H.01 - ZŠ a MŠ s tělocvičnou ve Vysoké Peci – SO 01, SO 02, SO 03, SO 04

výrobky v tabulce jsou uvedeny jako referenční standardy pro dodávku a mohou být zaměněny za výrobky tohoto standardu odpovídající jak kvalitativně, tak designově

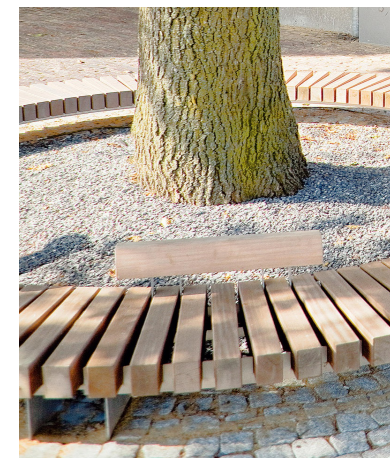
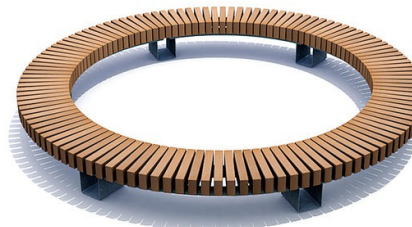
Lavičky v hlavním vstupním prostranství a prostranství MŠ a ZŠ L.03

Dřevěné lamely 70x150mm, dub, konstrukce z betonových kvádrů osazených v dlažbě, hloubka sedáku 500 – 1000mm dle spárořezu dlažby.



Lavička kolem světlíku na terase ve vstupním prostranství L.04

Dřevěné lamely 70x150mm, dub, konstrukce z ocelového nerez otryskaného plechu s polomatným povrchem, kotvená ke konstrukci střechy, vnější průměr kruhu 5500mm, hloubka sedáku 500mm



H.01 - ZŠ a MŠ s tělocvičnou ve Vysoké Peci – SO 01, SO 02, SO 03, SO 04 | výrobky v tabulce jsou uvedeny jako referenční standardy pro dodávku a mohou být zaměněny za výrobky tohoto standardu odpovídající jak kvalitativně, tak designově

Multifunkční lavička v
prostranství MŠ a ZŠ L.13

Konstrukce z ocelových uzavřených profilů, povrch pozink,
opláštění z masivních dřevěných hranolů 40x120mm, dub,
viz samostatný výkres






Odpadkové koše L.14

Tvarově co nejstřídmější, konstrukčně jednoduchý - kvádr, na
centrální noze s opláštěním ocelovým plechem. Verze pro
venkovní umístění se stříškou, pod zastřešením může být
bez stříšky.
Zinkovaná ocelová konstrukce opatřena nástřikem
práškového vypalovacího laku. RAL 7021, nebo obklad
dřevěným masivem



H.01 - ZŠ a MŠ s tělocvičnou ve Vysoké Peci – SO 01, SO 02, SO 03, SO 04 | výrobky v tabulce jsou uvedeny jako referenční standardy pro dodávku a mohou být zaměněny za výrobky tomuto standardu odpovídající jak kvalitativně, tak designově

Stojany na kola L.05	ocelová konstrukce, tryskaná (balotinovaná) nerez – šedý polomatný povrch, v umístění pod zastřešení kotveno na betonové desce	
Pískoviště L.06	Dřevěná konstrukce ohrady pískoviště, s širší sedací ohrubou na jedné straně, rozměry 4,5m x 4,5m	
Lavičky s piknikovými stoly v prostranství MŠ a ZŠ L.07	Konstrukce z ocelových uzavřených profilů, povrch pozink+nátěr reaktivní barvou v odstínu RAL, sedáky a deska stolu z masivních dřevěných hranolů 50x150mm, dub, délka sestavy 1m,	
Herní prvky do zahrady MŠ L.08	Lanová pyramida, prvek vhodný pro děti od 3 let, platný certifikát ČSN EN 1176 a 1177, pod prvkem dopadová plocha z malých oblázků	



<p>Herní prvky do zahrady MŠ L.09</p>	<p>Sestava věží, skluzavek, lanových mostů, lezecké stěny, schody, modřínové dřevo, laminát, ocel, vhodné pro děti od 3 let, pod prvkem dopadová plocha z malých oblázků. Konstrukce herních prvků bude z přirozeně zbarveného dřeva, které se uplatní v maximální míře, barevné kovové a plastové nebo laminátové části pouze doplňkový charakter.</p>	
<p>Basketbalový koš - herní prvky do zahrady MŠ L.10</p>	<p>Nosná konstrukce basketbalového koše je vyrobena z konstrukční oceli o průměru 102 mm, která je proti korozi chráněná žárovým zinkováním, čímž se docílí velmi výrazného prodloužení životnosti herního prvku. Tyto konstrukce jsou uloženy do betonového lože. Basketbalová deska je vyrobena z vodovzdorné překližky určené pro venkovní prostředí. Veškerý spojovací materiál je pozinkovaný nebo nerezový, výška 1,7m</p>	

H.01 - ZŠ a MŠ s tělocvičnou ve Vysoké Peci – SO 01, SO 02, SO 03, SO 04 | výrobky v tabulce jsou uvedeny jako referenční standardy pro dodávku a mohou být zaměněny za výrobky tomuto standardu odpovídající jak kvalitativně, tak designově


Piknikové stoly pro venkovní posezení MŠ L.11	Konstrukce z ocelových uzavřených profilů, povrch pozink+nátěr reaktivní barvou v odstínu RAL, sedáky a deska stolu z masivních dřevěných hranolů 50x150mm, dub, délka sestavy 1m, nižší výška sedáků a stolu pro předškolní děti	
Herní prvky do zahrady ZŠ L.12	Venkovní pingpongový stůl využitelný i pro venkovní stolování jako univerzální stůl, rozměry 274x152,5 cm, výška 76 cm .	
Fotbalové branky na zpevněnou plochu hřiště v zahradě MŠ L.17	Fotbalové branky malé , hliníkové, lehké, mobilní , rozměr 2m x v.1m	
Učební altán do zahrady ZŠ	Viz specifikace a samostatný výkres TE.02	
Konstrukce venkovního pódia	Viz specifikace TE.01	

H.01 - ZŠ a MŠ s tělocvičnou ve Vysoké Peci – SO 01, SO 02, SO 03, SO 04

výrobky v tabulce jsou uvedeny jako referenční standardy pro dodávku a mohou být zaměněny za výrobky tomuto standardu odpovídající jak kvalitativně, tak designově

<p>Nápis ZŠ a MŠ Vysoká Pec L.15</p>	<p>Hlavní název budovy vytvořen vyřezáním latí v obkladu fasády, kotvení latí tvořících nápis na roštu v barvě podkladu – černé UV stabilní fólie, alternativně reliéfní nápis snížením tloušťky latí</p>		
<p>Nápisy na fasádě, označení vstupů L.16</p>	<p>Negativní písmena řezaná do ocelového plechu, plech opatřen pozinkováním a následnou povrchovou úpravou dle vybraného odstínu GP. Bude se jednat o antikorozi email se slídovým oxidem železa. Podsvícení venkovních nápisů led pásky.</p>		

SO 04 | ARCHITEKTONICKÉ STANDARDY SADOVÝCH ÚPRAV



<p>Vegetace v záhonu kolem stromu ve vstupním prostranství W.01</p>	<p>Porost travinami a kvetoucími rostlinami</p>		
---	---	--	--

H.01 - ZŠ a MŠ s tělocvičnou ve Vysoké Peci – SO 01, SO 02, SO 03, SO 04 | výrobky v tabulce jsou uvedeny jako referenční standardy pro dodávku a mohou být zaměněny za výrobky tomuto standardu odpovídající jak kvalitativně, tak designově

Strom ve vstupním prostranství W.02	Vzrostlý strom, listnatý, který vytváří svou korunou přirozené zastínění posezení	
Ostatní vegetační plochy veřejné zeleně W.03	Travní porost sečený	
Vegetační plochy v zahradě MŠ a ZŠ W.04	Travní porost sečený	
Porost vegetační střechy terasy ve vstupním prostranství W.05	Vyšší traviny a kvetoucí rostliny pro vegetační střechy	 

H.01 - ZŠ a MŠ s tělocvičnou ve Vysoké Peci – SO 01, SO 02, SO 03, SO 04 | výrobky v tabulce jsou uvedeny jako referenční standardy pro dodávku a mohou být zaměněny za výrobky tomuto standardu odpovídající jak kvalitativně, tak designově

<p>Porost vegetační střechy u venkovního pódia W.06</p>	<p>Nižší traviny a kvetoucí rostliny pro vegetační střechy, sečené traviny</p>	
<p>Ocelová obruba travních porostů a mlátových cest W.07</p>	<p>ocelová pásnice 140/6 stabilizovaná v terénu ocelovými tyčemi - roxory o délce 500mm, zaraženými do terénu, vyvýšení oproti terénu +20mm, bez povrchové úpravy - pásnice se nechá zreznout</p>	
<p>Zeleň ve vstupním předprostoru škol W.08</p>	<p>Zelené plochy řešeny jako záhody s travinami a kvetoucími rostlinami nenáročnými na úpravu, lemováno lavičkami</p>	

Ostatní vegetační plochy veřejné zeleně W.09	Travní porost nesečené louky	
Stromy ve vstupním prostranství ZŠ a MŠ W.10	Vzrostlé stromy, listnaté, které vytvářejí svými korunami přirozené zastínění posezení před školou, některé ponechané stávající, pokud budou vyhovovat svým výškovým usazením do upraveného terénu.	
Stromy v zahradách ZŠ a MŠ W.11	Vzrostlé stromy, listnaté, které vytvářejí svými korunami přirozené zastínění zahrad, některé ponechané stávající, pokud budou vyhovovat svým výškovým usazením do upraveného terénu.	
Stromy v části pozemku přiléhajícího ke koupališti W.12	Některé vzrostlé stromy na hraně pozemku koupaliště a směrem k potoku mohou být zachovány, pokud to umožní jejich výšková pozice v nově upraveném terénu	